

Chambre de Commerce et d'Industrie d'Ajaccio et de la Corse-du-Sud

BILANS et PERSPECTIVES



www.2A.CCI.fr
LE WEB DE L'ENTREPRISE EN CORSE DU SUD

Conférence de Presse

28 septembre 2010

Bilan de la saison en Corse-du-Sud 1/8

La Chambre de Commerce et d'Industrie
d'Ajaccio et de la Corse-du-Sud gère :

- **DEUX AÉROPORTS**
- **QUATRE PORTS DE COMMERCE**
- **UN PORT DE PLAISANCE**

Ces équipements majeurs, propriétés de la Collectivité Territoriale de Corse ou du Conseil général de Corse-du-Sud, permettent à la CCI de se positionner comme **l'un des principaux moteurs de l'économie corse.**

Bilan de la saison en Corse-du-Sud 2/8

LES AÉROPORTS

L'Aéroport Ajaccio-Napoléon Bonaparte et l'Aéroport Figari-Sud Corse connaissent une nouvelle augmentation de leur trafic en 2010, malgré une conjoncture internationale défavorable.



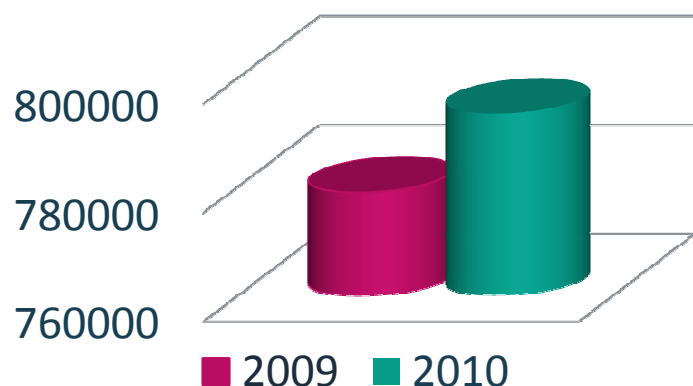
Bilan de la saison en Corse-du-Sud 3/8

Ajaccio-Napoléon Bonaparte

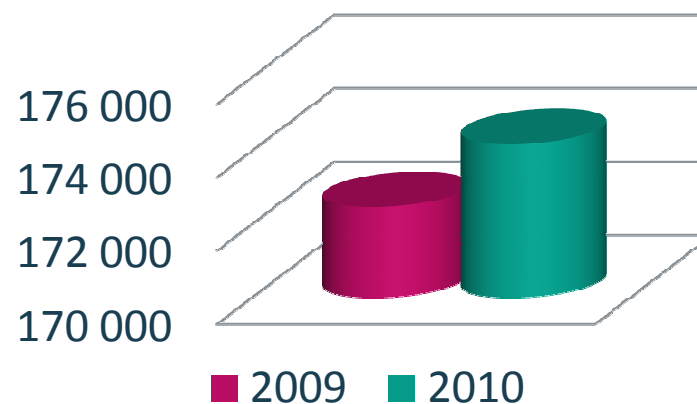
Premier aéroport régional

Au cours des huit premiers mois de l'année, l'Aéroport d'Ajaccio a accueilli **793 353 passagers**. La saison estivale confirme la hausse enregistrée depuis le début de l'année 2010 et permet à l'aéroport de conforter sa place de premier aéroport insulaire :

**Cumul passagers
du 1^{er} janvier au 31 août**



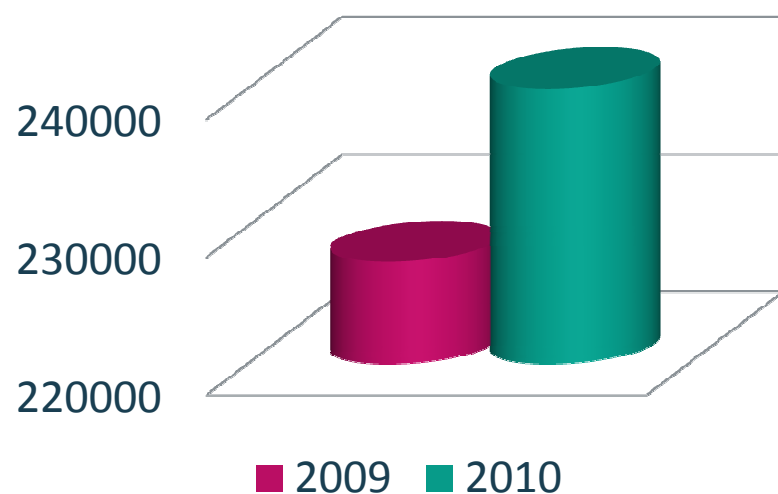
**Cumul passagers
du 1^{er} juillet au 31 août**



Bilan de la saison en Corse-du-Sud 4/8

Figari-Sud Corse, progression exponentielle

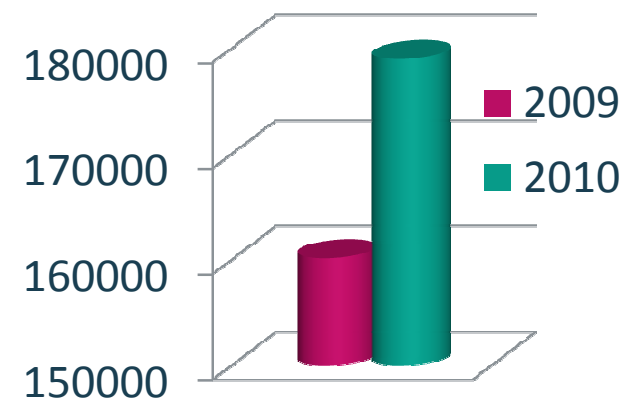
Cumul passagers
du 1^{er} janvier au 31 août



En 2009, Figari s'était classé parmi les premiers aéroports européens en termes de hausse de trafic. Les excellents chiffres de 2010 s'inscrivent dans cette dynamique.

Du 1^{er} juillet au 31 août 2010, l'aéroport Figari-Sud Corse a accueilli **178 950 passagers**, enregistrant ainsi une progression de 12% par rapport à 2009 :

Cumul passagers
du 1^{er} juillet au 31 août



Bilan de la saison en Corse-du-Sud 5/8

LES PORTS

- *Les 4 ports de commerce de Corse-du-Sud, ont tous connu au cours des 8 premiers mois de l'année 2010, **une importante hausse de leur trafic croisières.***

*Ces résultats confirment que la CCI2A a réussi son pari en imposant les ports de Corse-du-Sud et notamment celui de la capitale régionale, comme des **destinations prisées voire incontournables de la croisière en méditerranée.***

- *Le **trafic passagers sur lignes régulières pour les ports d'Ajaccio et de Porto-Vecchio, sont également en hausse.** Les baisses enregistrées à Bonifacio et Propriano sont compensées par le succès des croisières, puisque le trafic total passagers pour le port du Valinco, du 1^{er} janvier au 31 août, enregistre par exemple une hausse de 42,67% par rapport à 2009.*

- *Le Port de Plaisance Tino Rossi, après deux hivers difficiles dus aux tempêtes à répétition, voit quant à lui, ses efforts de rénovations récompensés par **un nombre croissant d'escales prestigieuses** ainsi que par l'augmentation générale de ses recettes.*

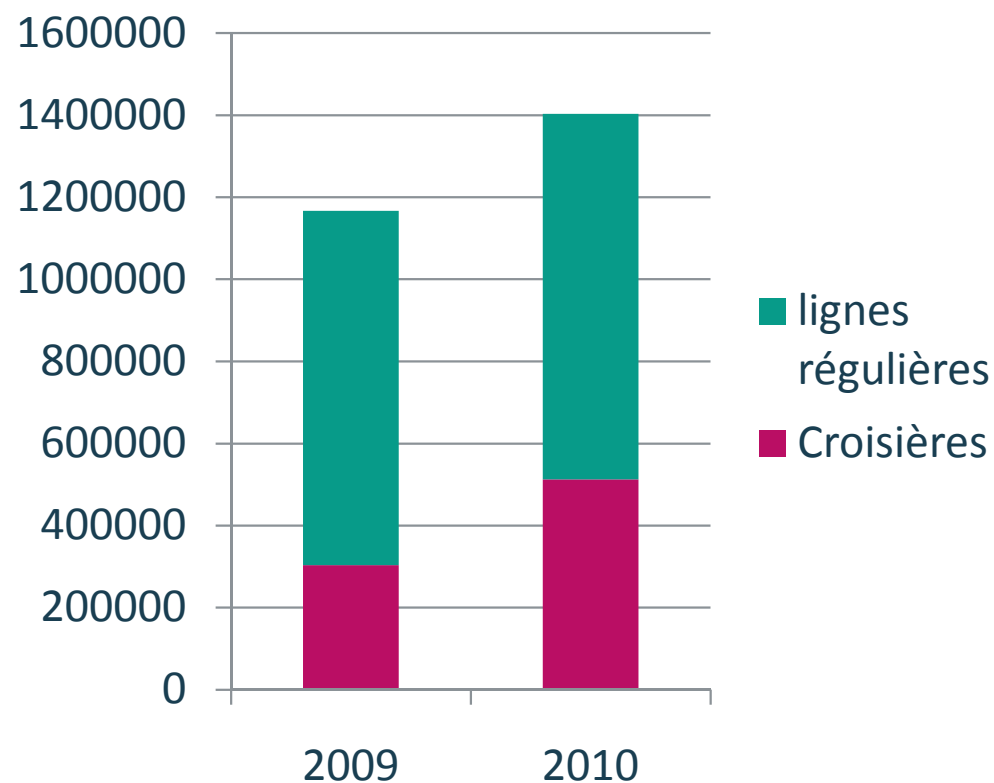
Bilan de la saison en Corse-du-Sud 6/8

Le Port de commerce d'Ajaccio, incontournable en méditerranée

Du 1^{er} janvier au 31 août 2010, Ajaccio a accueilli 890 089 passagers sur lignes régulières et 512 344 croisiéristes, soit **un total de 1 402 433 passagers**. Ce chiffre correspond à une **hausse du trafic de 20,21%** par rapport à l'année précédente.

La saison 2010 croisières constitue une étape importante pour la CCI2A, puisqu'elle lui permet de dépasser allègrement les objectifs qu'elle s'était fixés, lorsqu'elle a décidé de développer l'activité croisière en Corse-du-Sud.

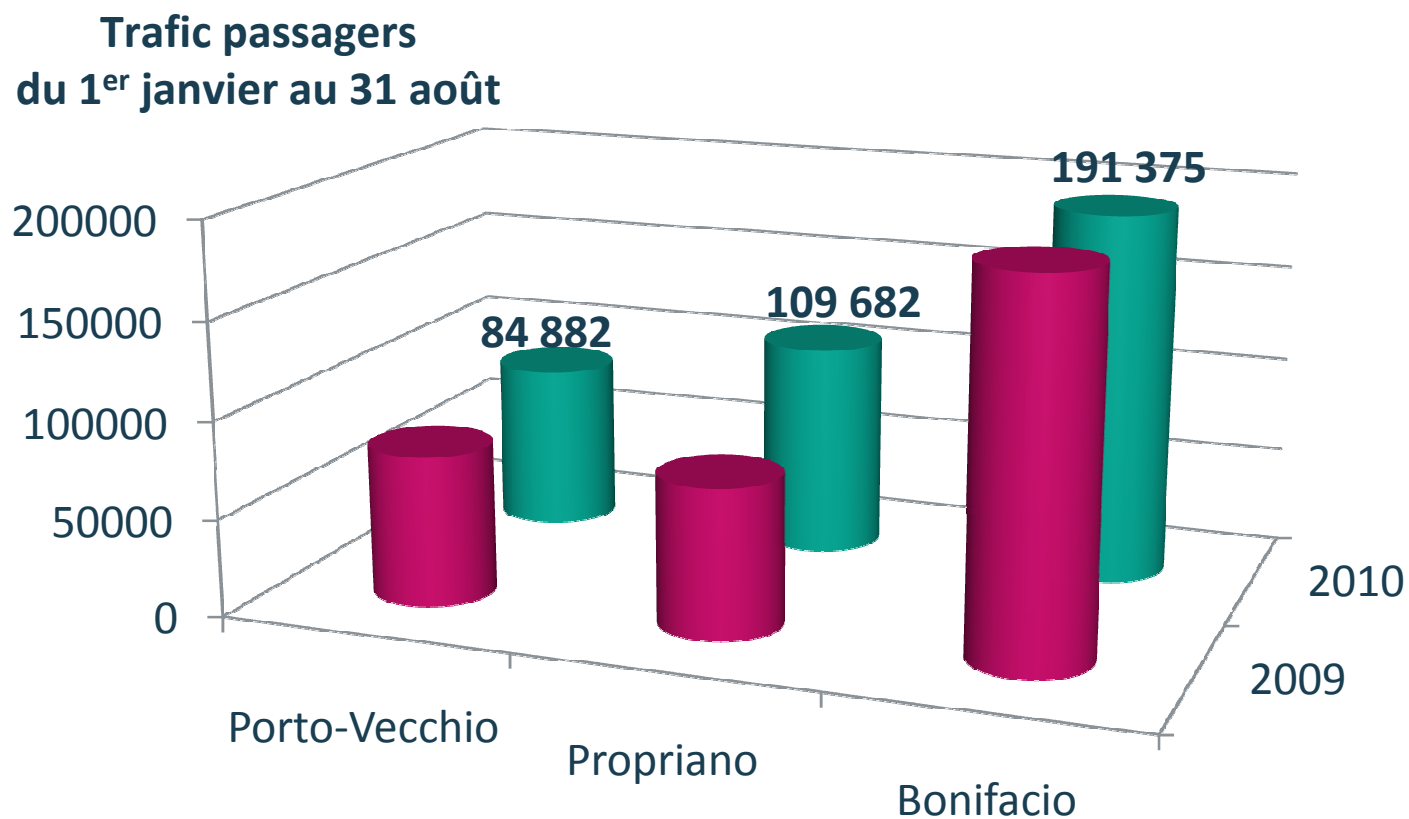
Trafic passager du 1^{er} janvier au 31 août



Le fret connaît également une hausse de près de 3% avec 464 000 tonnes de marchandises transportées au cours de cette période

Bilan de la saison en Corse-du-Sud 7/8

Porto-Vecchio, Propriano, Bonifacio : Une pérennité assurée



Bilan de la saison en Corse-du-Sud 8/8

Tino Rossi : une saison de très grande plaisance

Près de **4300 escales** ont été observées du 1^{er} avril au 31 août 2010. Ce chiffre est équivalent à celui qui avait été enregistré en 2009.

Toutefois la saison 2010, se distingue par l'essor de l'activité de grande plaisance, symbolisée par l'escale du Christina O. ayant appartenu à Aristote Onasis et mesurant plus de 100 mètres, mais également du Mayan Queen (94m), du C2 (78m), du Roma et de l'Icon (62m chacun).



On remarque à cet égard qu'en 2010, la plus forte progression d'escales par rapport à 2009, est constituée par les unités de grande plaisance.

Le Bilan de la Saison en Corse-du-Sud, c'est aussi le succès jamais démenti du Shopping de Nuit, initié par la CCI2A, il y a maintenant 20 ans :

ajaccio 20 Ans

Shopping
de nuit

★ danse ★ musique ★ spectacles de rue

les vendredis de juillet & août
boutiques ouvertes jusqu'à minuit

CCI
ajaccio
corse.du.sud

VILLE d'AJACCIO

Ajaccio
tourisme

9 soirées, les boutiques du centre ville ouvertes de 21h à minuit, des animations de rue en continu et une réussite qui s'amplifie un peu plus chaque année... Cette réussite est telle que ce modèle a d'ailleurs été décliné sur d'autres territoires...

La CCI2A, diffuseur de richesse

La saison 2010 a été un véritable succès en matière d'afflux touristique notamment grâce à l'action de gestion des infrastructures de transport de la CCI2A



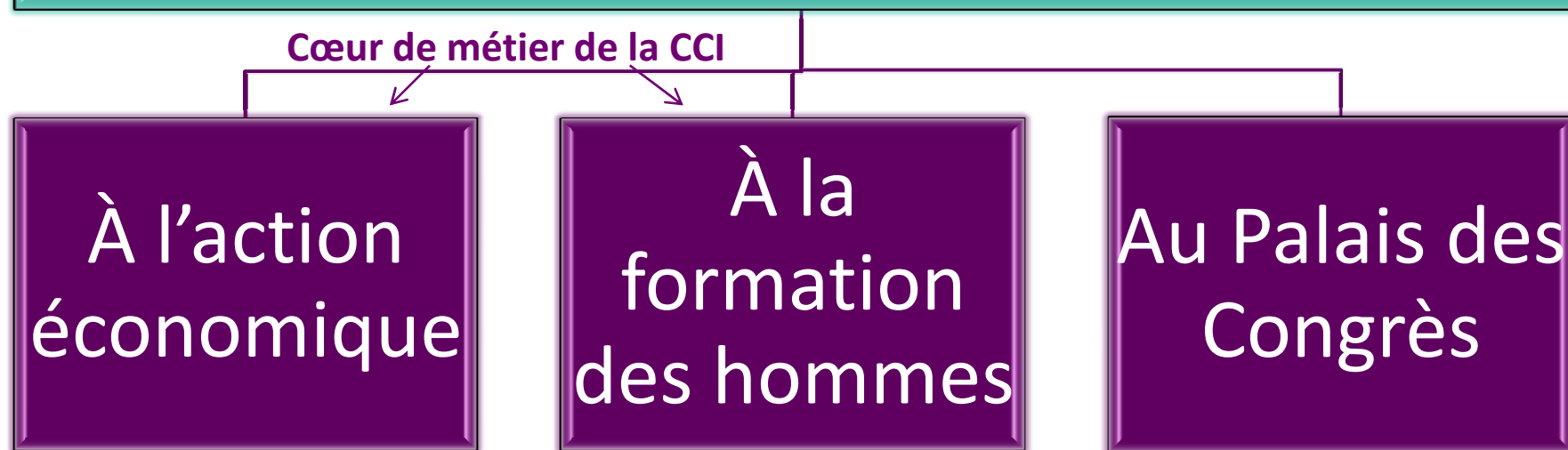
La Chambre de Commerce et d'Industrie est par ce biais, à la source d'une diffusion considérable de richesses sur l'ensemble du Territoire.



Elle remplit ainsi sa mission première de service à ses ressortissants en agissant pour le développement et l'accroissement des résultats des entreprises de Corse-du-Sud.

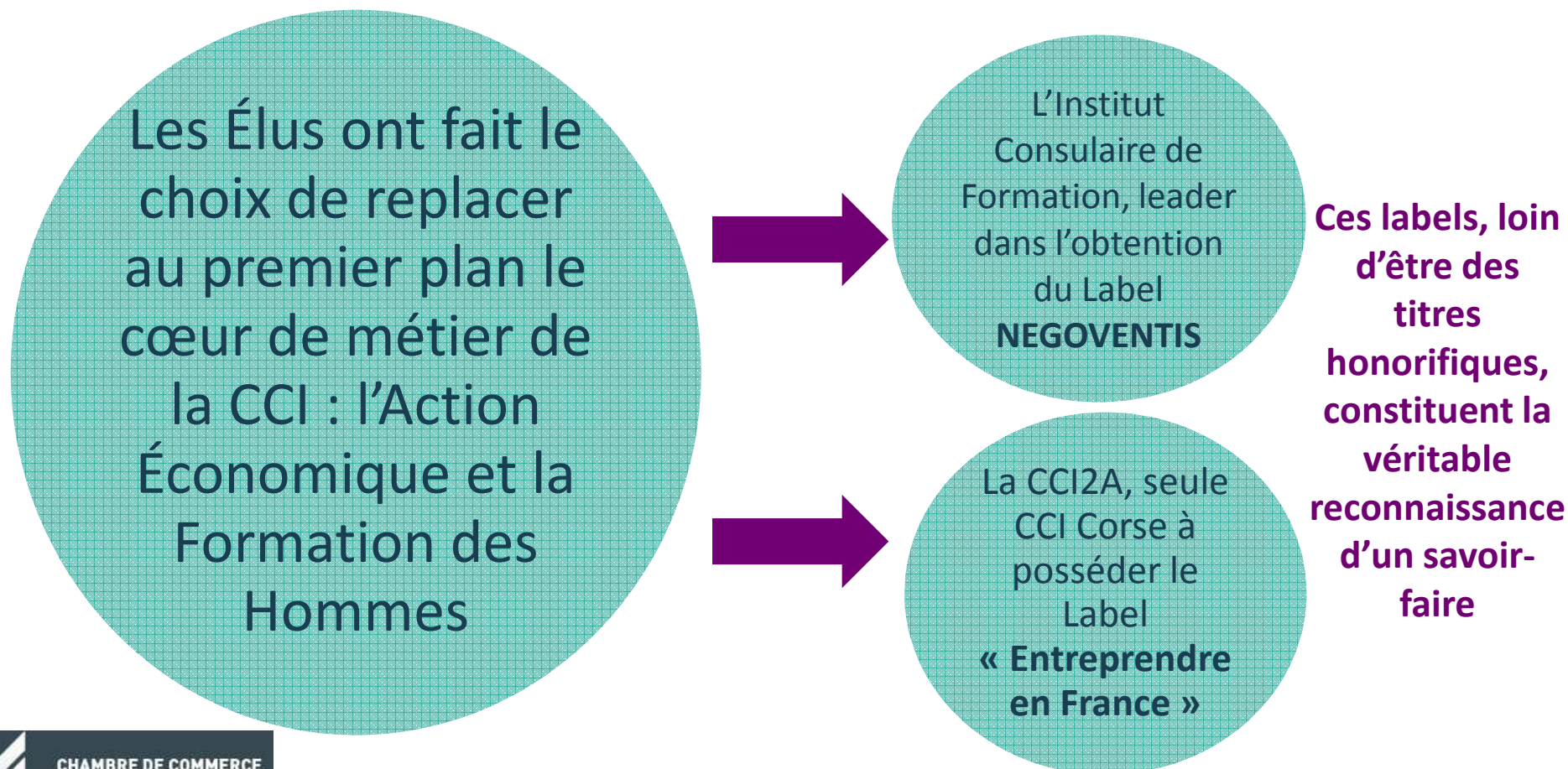
La CCI2A : investisseur, aménageur, développeur

L'obligation de résultats qui anime la politique de la CCI en matière de gestion des infrastructures de transport s'applique également :



La CCI2A : investisseur, aménageur, développeur

Cette triple fonction se concrétise à travers les temps forts
de la 2^{nde} phase de la mandature 1/4:



La CCI2A : investisseur, aménageur, développeur

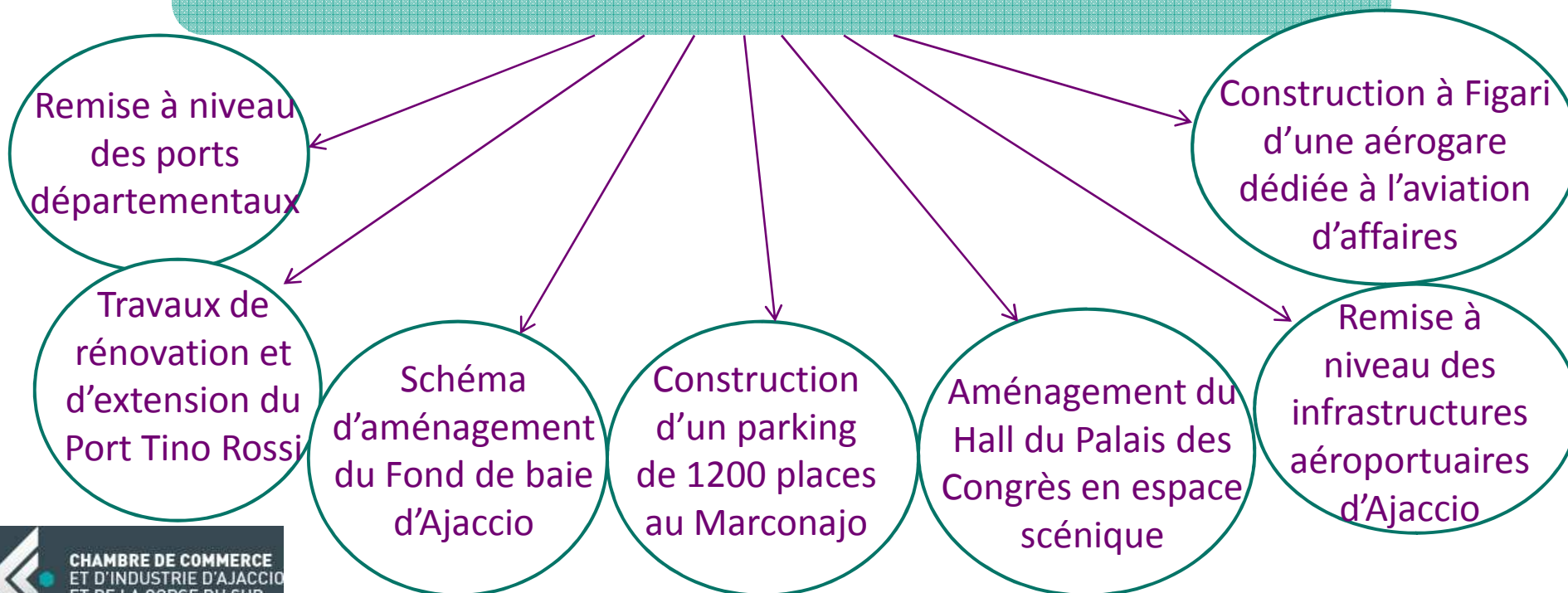
Cette triple fonction se concrétise à travers les temps forts de la 2nde phase de la mandature 2/4:

- ✓ En interne, chaque Direction est dotée d'un **plan stratégique d'actions**, lui permettant d'atteindre ses objectifs des 5 années à venir
- ✓ Un **Département Développement Durable** a été créé
- ✓ La **Commission Tourisme** a été relancée
- ✓ Un **nouveau site Internet**, plus accessible, en phase avec les normes actuelles du web a vu le jour : **www.2a.cci.fr**

La CCI2A : investisseur, aménageur, développeur

Cette triple fonction se concrétise à travers les temps forts
de la 2nde phase de la mandature 3/4:

La politique des grands chantiers de la CCI2A au service du
développement économique de la Corse, se poursuit et s'intensifie



La CCI2A : investisseur, aménageur, développeur

**Cette triple fonction se concrétise à travers les temps forts
de la 2^{nde} phase de la mandature 4/4:**

L'ensemble des chantiers en cours, ont été élaborés avec la volonté ferme d'améliorer les résultats des entreprises et commerces du Territoire.

Les répercussions de ces grands chantiers pour les ressortissants se déroulent donc en deux temps :

- *L'amélioration des équipements concernés permet un accroissement de leurs performances et un **afflux de clientèle***
- *La CCI injecte chaque année par ce biais, des millions d'euros dans l'économie corse : **50 Millions en 2009-2010***

CCI2A

DÉVELOPPEUR ÉCONOMIQUE

Avec la confiance de ses partenaires institutionnels :

Etat

Collectivité Territoriale de Corse

Conseil général

Collectivités locales