



AEROPORT D'AJACCIO NAPOLEON BONAPARTE RAPPORT STATISTIQUE ANNUEL - 2009



SOMMAIRE

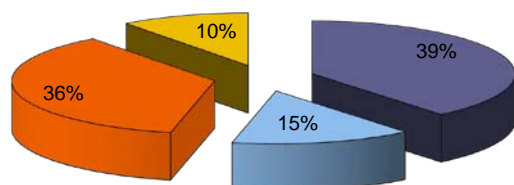
SYNTHESE DES RESULTATS ANNUELS 2009	page 1
TRAFIC COMMERCIAL 2009 PAR NATURE ET TYPE DE VOLS	page 2
FAITS MARQUANTS DANS L'EVOLUTION DU TRAFIC	page 3
TRAFIC COMMERCIAL 2009 PAR NATURE DE VOL ET PAR NATIONALITE	page 4
HISTORIQUE DU TRAFIC COMMERCIAL PAR NATURE DE VOL ET NATIONALITE	page 5
HISTORIQUE DU TRAFIC COMMERCIAL EUROPEEN ET INTERNATIONAL PAR PAYS	page 6
TRAFIC COMMERCIAL 2009 - LES 10 PREMIERES COMPAGNIES	page 7
TRAFIC COMMERCIAL 2009 - LES 20 PREMIERES DESTINATIONS	page 8
EVOLUTION DE LA STRUCTURE DU TRAFIC COMMERCIAL	page 9
PASSAGERS COMMERCIAUX 2009 - RESULTATS MENSUELS	page 10
PASSAGERS COMMERCIAUX 2009 - SAISONNALITE DU TRAFIC	page 11
PASSAGERS ET MOUVEMENTS COMMERCIAUX - PICS DE TRAFIC	page 12
EVOLUTION DES MOUVEMENTS ET DES TONNAGES ATTERIS	page 13

SYNTHESE DES RESULTATS ANNUELS DE TRAFIC 2009

	2009	2008	Différence	Variation %
Mouvements Commerciaux	12 787	12 870	-83	-0,64%
Mouvements Non Commerciaux	19 062	21 624	-2 562	-11,85%
Total des Mouvements d'avions	31 849	34 494	-2 645	-7,67%
Passagers locaux	1 084 606	1 067 654	16 952	1,59%
Transit 1 fois	5 191	5 114	77	1,51%
Passagers Commerciaux	1 089 797	1 072 768	17 029	1,59%
Passagers non Commerciaux	11 049	15 028	-3 979	-26,48%
Passagers	1 100 846	1 087 796	13 050	1,20%
Frêt (en tonne)	4 191	3 943	248	6,29%
Poste (en tonne)	1 274	1 234	40	3,24%

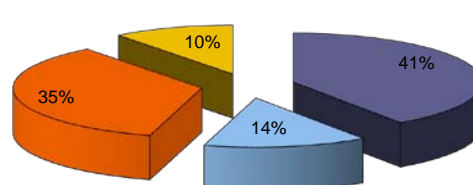
L'AEROPORT D'AJACCIO MAINTIENT EN 2009 SON CLASSEMENT EN PREMIERE POSITION DES AEROPORTS DE CORSE (Sources statistiques Aéroports)

REGION CORSE - PASSAGERS COMMERCIAUX AERIENS EN 2009



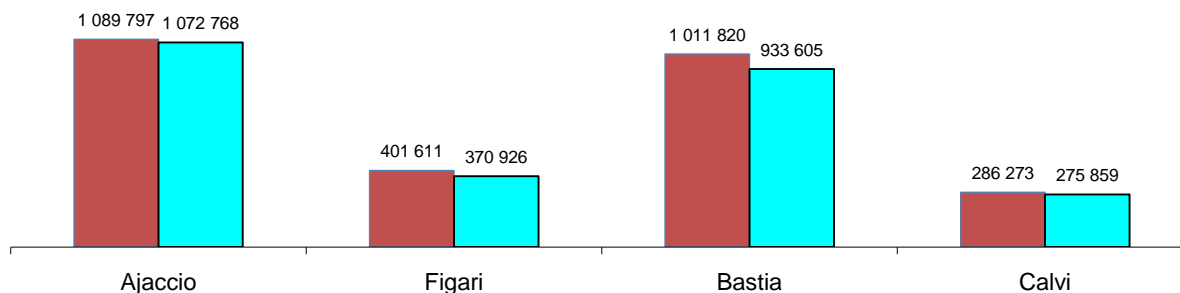
■ Ajaccio ■ Figari ■ Bastia ■ Calvi

REGION CORSE - PASSAGERS COMMERCIAUX AERIENS EN 2008



■ Ajaccio ■ Figari ■ Bastia ■ Calvi

REGION CORSE - PROGRESSION PASSAGERS PAR AEROPORTS



■ Année 2009
■ Année 2008

TRAFIC COMMERCIAL 2009 PAR NATURE ET TYPE DE VOL

NATURE VOL	TYPE VOL	MOUVEMENTS	PAX LOCAUX	PAX TRANSIT	TOTAL PAX	FRET en kg	POSTE en kg
REGULIER	RM	9 888	930 193	159	930 352	1 261 314	115
	SM	413	51 090	0	51 090	15 523	0
	RP	776	0	0	0	2 877 793	1 272 410
	RC	58	0	0	0	34 652	1 028
Total REGULIER		11 135	981 283	159	981 442	4 189 282	1 273 553
NON REGULIER	CHA	974	94 091	4 461	98 552	180	0
	NRM	144	7 226	153	7 379	1 098	0
	DER	38	1 994	418	2 412	0	0
	MEP	496	12	0	12	341	323
Total NON REGULIER		1 652	103 323	5 032	108 355	1 619	323
TOTAL TRAFIC COMMERCIAL		12 787	1 084 606	5 191	1 089 797	4 190 901	1 273 876

GLOSSAIRE TRAFIC COMMERCIAL

Mouvement : tout décollage ou atterrissage d'aéronefs.

Vol commercial : mouvements d'aéronefs domestiques, européens et internationaux de transport payant de passagers, de poste et de fret.

Pax locaux : passagers départs / arrivées qui commencent ou terminent leur voyage à Ajaccio Campo Dell'Oro.

Pax transit : passagers (comptabilisés une seule fois à l'arrivée) effectuant un arrêt momentané sur l'aéroport et poursuivant leur voyage sur un vol portant le même numéro de vol.

Passagers commerciaux : passagers locaux et en transit à l'arrivée voyageant sur des vols à caractère commercial.

Fret : marchandises transportées et journaux à l'exception des bagages et de la poste.

Poste : sacs fermés de l'administration des Postes transportés, quel que soit leurs contenus et colis postaux avion.

DEFINITIONS NATURE ET TYPE DES VOL COMMERCIAUX

Chaque vol est caractérisé par sa nature et son type

Nature de vol

Type de vol

Régulier : vol prévu et exécuté contre rémunération suivant un horaire publié, intégré dans un programme de vols dont la régularité ou la fréquence est propre à constituer une série systématique évidente, qui est ouvert à la réservation directe auprès du public.

RM : vol **R**égulier **M**ixte - transport de passagers commercialisé auprès du grand public, pouvant accepter du fret.

SM : vol **S**upplémentaire **M**ixte - transport de passagers commercialisé auprès du grand public programmé en complément d'une chaîne de vols réguliers, pouvant accepter du fret.

RC : vol **R**égulier **C**argo - transport de fret.

RP : vol **R**égulier **P**ostal - transport de poste, pouvant accepter du fret.

Non Régulier : vol exécuté contre rémunération ne répondant pas aux critères du vol régulier, et vol à vide opéré en rotation avec des vols commerciaux

CHA : vol **C**harter - transport de passager commercialisé au sein d'un pack voyage par des tours opérateurs **et** transport de passagers commercialisé auprès du grand public dans le cadre d'un programme de vol non régulier déposé avant le démarrage de la saison IATA.

NRM : vol **N**on **R**égulier **M**ixte - autres vols commerciaux ponctuels de transport de passagers, pouvant accepter du fret.

DER : vol **D**érouté - vol commercial à l'arrivée sur Ajaccio, dont l'arrivée n'était pas prévue.

MEP : vol de **M**ise **E**n **P**lace - vol à vide opéré en rotation avec un vol commercial.

FAITS MARQUANTS DANS L'EVOLUTION DU TRAFIC

Trafic Commercial et Non Commercial

Légère progression globale du trafic commercial (+1,6%)

20 698 passagers supplémentaires au niveau national
3 853 passagers en moins pour l'Europe et l'international

Recul du trafic non commercial

11,85% de chute des mouvements non commerciaux

Nature de vol et Nationalité

Au niveau national : le trafic régulier augmente alors que le non régulier est en diminution

Le nombre de passagers sur les vols réguliers augmente de 33 181 (+ 3,6 %)
Le nombre de passagers sur les vols non réguliers diminue de 12 483 (-12,8 %)

Au niveau européen et international : le trafic régulier est stable alors que le trafic non régulier régresse

Le nombre de passagers sur les vols réguliers augmente de 747 (+ 3,0 %)
Le nombre de passagers sur les vols non réguliers diminue de 4600 (- 16,7 %)

Principales caractéristiques de l' évolution du trafic

Evolution mensuelle

Le trafic enregistre une baisse de Janvier à Juin 2009, puis augmente de façon significative à partir du mois de Juiller 2009. L'augmentation résulte essentiellement de l'ouverture de la ligne quotidienne sur Paris CDG de la compagnie Easyjet.

Cette ouverture de ligne n'a pas cannibalisé la desserte OSP sur Orly, qui progresse également en 2009 alors que l'offre de sièges est restée stable.

Evolutions concernant le classement des compagnies en matière de transport de passagers

CCM airlines, air France conservent leurs places respectives de première et seconde compagnie
La compagnie Easy jet se positionne à la 3ème place dès sa deuxième année d'exploitation

Augmentations de trafic significatives selon les destinations

Paris (Orly et CDG) conforte sa première place avec une progression en 2009 de 8,5%. La destination parisienne représente à elle seule 48,3% du trafic annuel

Londres remonte de la 15ème à la 11ème place avec une hausse de 57% des passagers.

Metz Nancy enregistre une progression de 28,6% et se positionne à la 15ème place

Diminutions de trafic significatives selon les destinations

Genève conserve la 6ème place en dépit d'une baisse de 13% des passagers.

Bruxelles recule de la 7ème à la 9ème place avec une baisse de 18% des passagers

Structure du trafic

Le trafic OSP demeure prépondérant (78 % des passagers commerciaux)

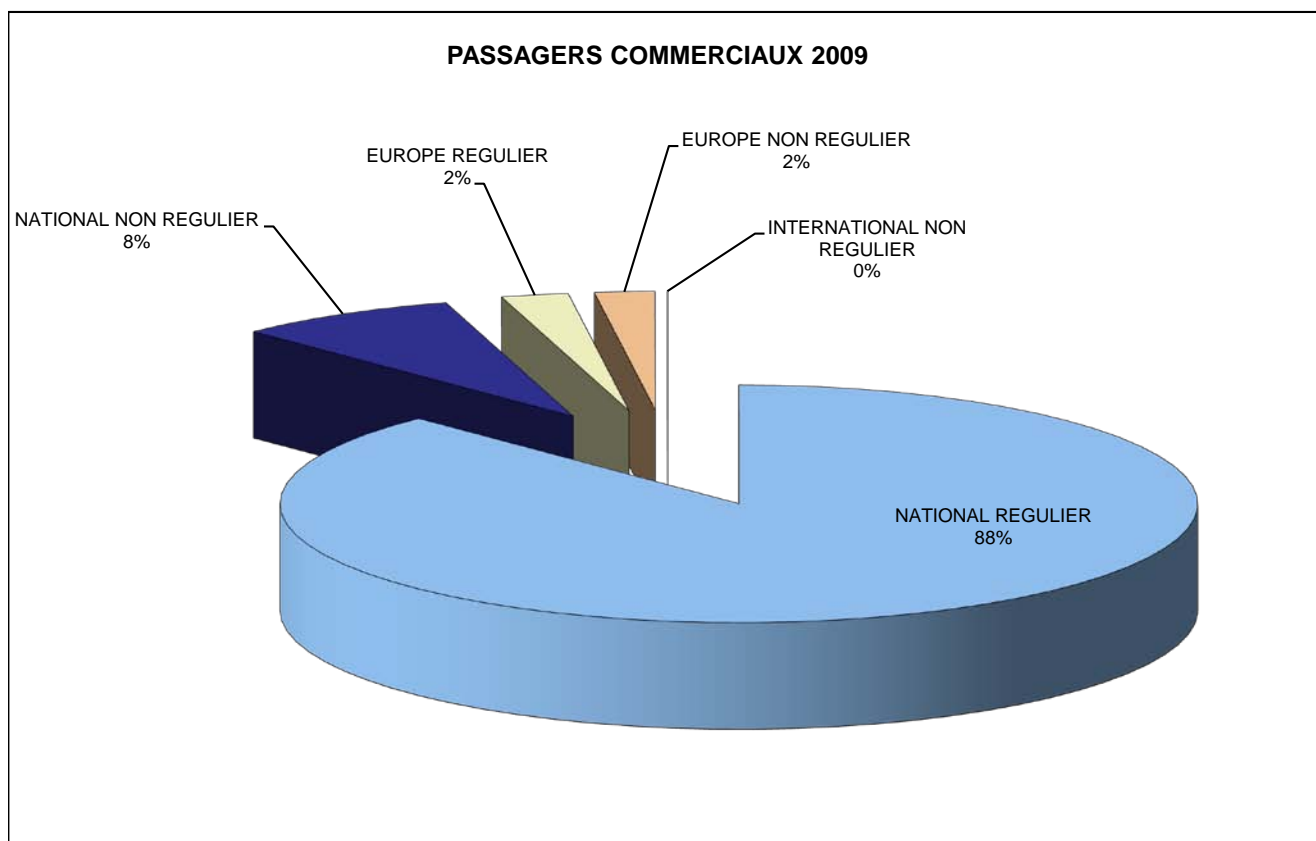
Le trafic OSP progresse légèrement (+0,5%), la hausse sur Paris (+11 099 passagers) compensant la chute sur Marseille et Nice (respectivement - 3938 et - 3239 passagers)

Les lignes hors OSP opérées par Air France et ses compagnies partenaires (CCM, Régional et Brit'Air) sont en forte chute (- 17,5% soit une baisse de 17 801 passagers)

Les autres compagnies réalisent 13,3% du trafic soit 144 555 passagers, en progression de 29 % par rapport à 2008.

TRAFIC COMMERCIAL 2009 PAR NATURE DE VOL ET NATIONALITE

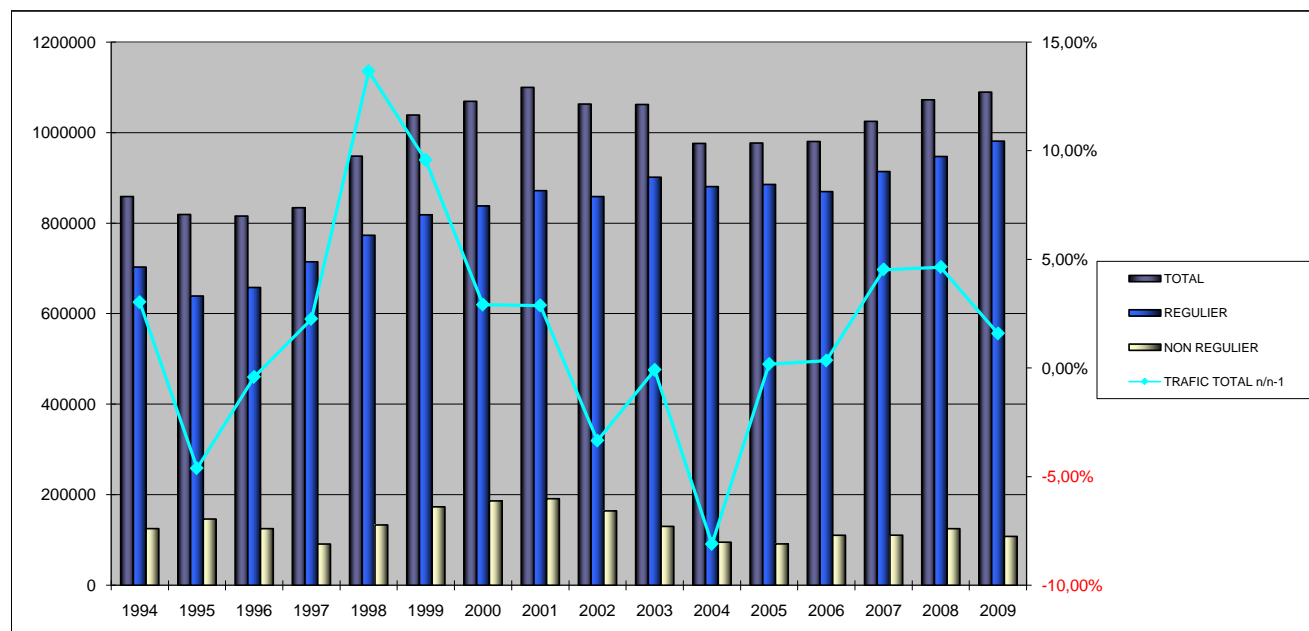
NATURE VOL	NATIONALITE	2009	2008	Différence	Variation %
REGULIER					
	NATIONAL	955 727	922 546	33 181	3,6%
	EUROPE	25 742	24 995	747	3,0%
Total REGULIER		981 469	947 541	33 928	3,6%
NON REGULIER					
	NATIONAL	85 129	97 612	-12 483	-12,8%
	EUROPE	23 010	27 610	-4 600	-16,7%
	INTERNATIONAL	189	5	184	3680,0%
Total NON REGULIER		108 328	125 227	-16 899	-13,5%
TOTAL TRAFIC COMMERCIAL		1 089 797	1 072 768	17 029	1,6%
SOUS TOTAL PAR NATIONALITE					
	NATIONAL	1 040 856	1 020 158	20 698	2,0%
	EUROPE	48 752	52 605	-3 853	-7,3%
	INTERNATIONAL	189	5	184	3680,0%



HISTORIQUE DU TRAFIC COMMERCIAL PAR NATURE DE VOL ET NATIONALITE

ANNEE	TRAFIC TOTAL		TRAFIC NATIONAL						STRUCTURE ANNEE n		
	Trafic total	Variation n/n-1	Régulier	%	Non régulier	%	Total National	Variation n/n-1	Régulier National /Trafic Total	Non régulier National /Trafic Total	Total National /Trafic Total
1994	859 043	3,03%	703 263	-0,05%	125 346	25,64%	828 609	3,14%	81,87%	14,59%	96,46%
1995	819 389	-4,62%	639 330	-9,09%	146 574	16,94%	785 904	-5,15%	78,03%	17,89%	95,91%
1996	815 977	-0,42%	658 149	2,94%	125 301	-14,51%	783 450	-0,31%	80,66%	15,36%	96,01%
1997	834 372	2,25%	714 910	8,62%	91 311	-27,13%	806 221	2,91%	85,68%	10,94%	96,63%
1998	948 370	13,66%	773 485	8,19%	133 476	46,18%	906 961	12,50%	81,56%	14,07%	95,63%
1999	1 039 152	9,57%	818 758	5,85%	173 500	29,99%	992 258	9,40%	78,79%	16,70%	95,49%
2000	1 069 429	2,91%	838 281	2,38%	186 599	7,55%	1 024 880	3,29%	78,39%	17,45%	95,83%
2001	1 100 216	2,88%	872 062	4,03%	191 462	2,61%	1 063 524	3,77%	79,26%	17,40%	96,67%
2002	1 063 408	-3,35%	858 997	-1,50%	164 523	-14,07%	1 023 520	-3,76%	80,78%	15,47%	96,25%
2003	1 062 467	-0,09%	901 777	4,98%	130 281	-20,81%	1 032 058	0,83%	84,88%	12,26%	97,14%
2004	976 383	-8,10%	879 522	-2,47%	69 762	-46,45%	949 284	-8,02%	90,08%	7,14%	97,22%
2005	977 335	0,10%	883 677	0,47%	64 971	-6,87%	948 648	-0,07%	90,42%	6,65%	97,06%
2006	980 687	0,34%	861 815	-2,47%	89 761	38,16%	951 576	0,31%	87,81%	9,22%	97,03%
2007	1 025 149	4,53%	903 851	4,88%	85 854	-4,35%	989 705	4,01%	88,17%	8,37%	96,54%
2008	1 072 768	4,65%	922 546	2,07%	97 612	13,70%	1 020 158	3,08%	86,00%	9,10%	95,10%
2009	1 089 797	1,59%	955 727	3,60%	85 129	-12,79%	1 040 856	2,03%	87,70%	7,81%	95,51%

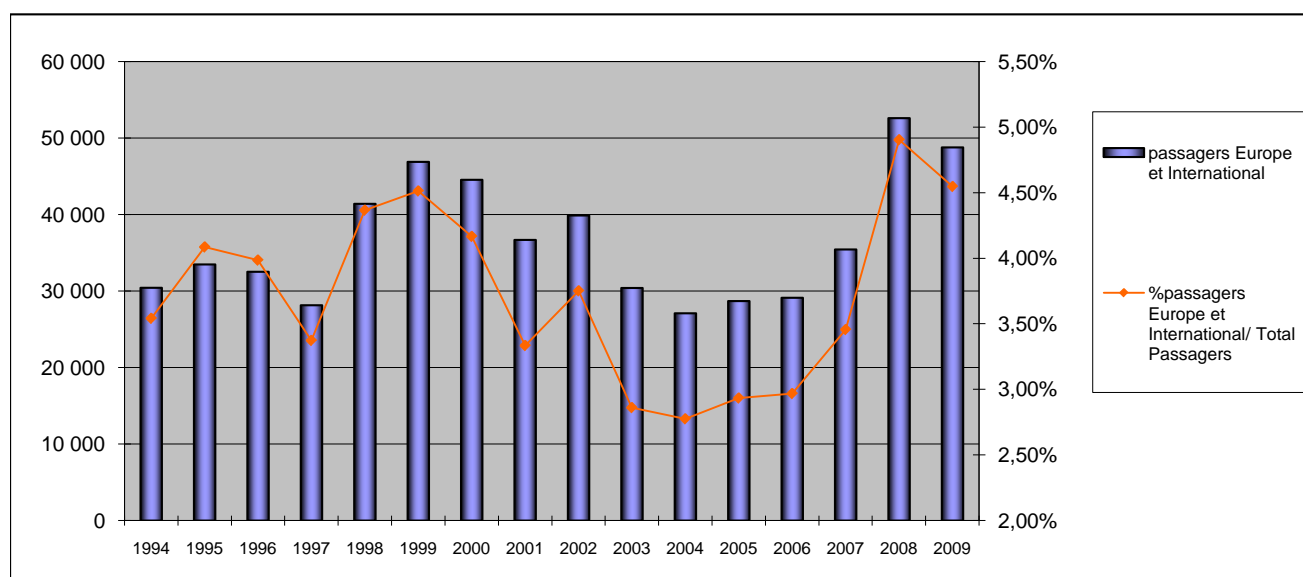
ANNEE	TRAFIC TOTAL		TRAFIC EUROPE ET INTERNATIONAL						STRUCTURE ANNEE n		
	Trafic total	Variation n/n-1	Régulier	%	Non régulier	%	Total Europe et International	Variation n/n-1	Régulier Eur. et Int. /Trafic Total	Non régulier Eur. et Int. /Trafic Total	Total Eur. et Int. /Trafic Total
1994	859 043	3,03%	1 234	20,86%	29 200	-0,59%	30 434	0,13%	0,14%	3,40%	3,54%
1995	819 389	-4,62%	1 833	48,54%	31 652	8,40%	33 485	10,02%	0,22%	3,86%	4,09%
1996	815 977	-0,42%	1 749	-4,58%	30 778	-2,76%	32 527	-2,86%	0,21%	3,77%	3,99%
1997	834 372	2,25%	3 734	113,49%	24 417	-20,67%	28 151	-13,45%	0,45%	2,93%	3,37%
1998	948 370	13,66%	12 123	224,67%	29 286	19,94%	41 409	47,10%	1,28%	3,09%	4,37%
1999	1 039 152	9,57%	14 713	21,36%	32 181	9,89%	46 894	13,25%	1,42%	3,10%	4,51%
2000	1 069 429	2,91%	14 732	0,13%	29 817	-7,35%	44 549	-5,00%	1,38%	2,79%	4,17%
2001	1 100 216	2,88%	0	-100,00%	36 692	23,06%	36 692	-17,64%	0,00%	3,33%	3,33%
2002	1 063 408	-3,35%	0	ns	39 888	8,71%	39 888	8,71%	0,00%	3,75%	3,75%
2003	1 062 467	-0,09%	0	ns	30 409	-23,76%	30 409	-23,76%	0,00%	2,86%	2,86%
2004	976 383	-8,10%	1 502	ns	25 597	-15,82%	27 099	-10,88%	0,15%	2,62%	2,78%
2005	977 335	0,10%	2 079	38,42%	26 297	2,73%	28 376	4,71%	0,21%	2,69%	2,90%
2006	980 687	0,34%	8 179	293,41%	20 646	-21,49%	28 825	1,58%	0,83%	2,11%	2,94%
2007	1 025 149	4,53%	10 444	27,69%	25 000	21,09%	35 444	22,96%	1,02%	2,44%	3,46%
2008	1 072 768	9,39%	24 995	139,32%	27 615	10,46%	52 610	48,43%	2,33%	2,57%	4,90%
2009	1 089 797	6,31%	25 742	2,99%	23 010	-16,68%	48 752	-7,33%	2,36%	2,11%	4,47%



HISTORIQUE DU TRAFIC COMMERCIAL EUROPEEN ET INTERNATIONAL PAR PAYS

ANNEE	Nombre de Passagers										TOTAL
	Iles Britanniques	Hollande	Belgique	Allemagne	Italie	Suisse	Luxembourg	Espagne	Divers		
1993	17 581	3 765	496	2 441	2 390	3 407	0	0	0	314	30 394
1994	18 827	4 843	214	7	1 684	4 446	0	0	0	413	30 434
1995	20 006	5 881	140	2 332	1 422	3 445	0	0	0	259	33 485
1996	15 938	5 340	4 323	3 487	1 118	1 705	0	0	0	616	32 527
1997	9 573	5 687	6 614	976	1 564	3 229	0	0	0	508	28 151
1998	11 268	5 816	16 898	1 718	1 263	2 734	0	0	1 712	41 409	
1999	11 353	5 945	22 794	2 279	645	3 532	0	0	0	346	46 894
2000	10 072	5 966	24 300	342	91	3 194	0	0	0	584	44 549
2001	10 552	6 373	15 068	352	449	3 220	0	0	0	678	36 692
2002	13 984	5 275	12 670	6	1 091	6 732	0	0	0	130	39 888
2003	6 898	4 843	11 106	471	126	4 657	1 697	0	0	611	30 409
2004	6 397	4 891	9 249	0	257	2 823	1 332	1 875	0	275	27 099
2005	5 006	5 026	9 700	674	551	3 853	1 463	1 777	0	647	28 697
2006	4 812	4 154	13 325	3	5	3 419	1 696	1 424	0	290	29 128
2007	6 282	5 522	14 653	72	0	3 795	1 711	2 195	1 214	0	35 444
2008	7 864	7 409	14 536	19	0	19 509	1 751	883	0	639	52 610
2009	9 101	8 848	11 797	19	0	16 699	1 588	94	0	639	48 785

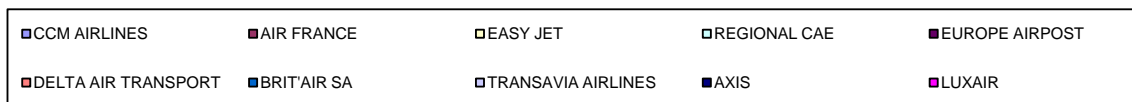
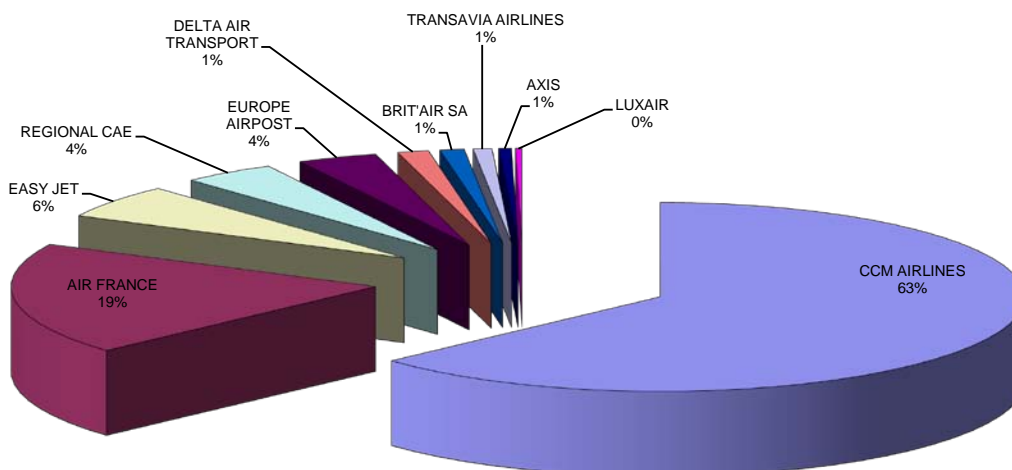
ANNEE	Evolution du Nombre de Passagers n/n-1										TOTAL
	Iles Britanniques	Hollande	Belgique	Allemagne	Italie	Suisse	Luxembourg	Espagne	Divers		
1994	7,1%	28,6%	-56,9%	-99,7%	-29,5%	30,5%	ns	ns	31,5%	0,1%	
1995	6,3%	21,4%	-34,6%	33214,3%	-15,6%	-22,5%	ns	ns	-37,3%	10,0%	
1996	-20,3%	-9,2%	2987,9%	49,5%	-21,4%	-50,5%	ns	ns	137,8%	-2,9%	
1997	-39,9%	6,5%	53,0%	-72,0%	39,9%	89,4%	ns	ns	-17,5%	-13,5%	
1998	17,7%	2,3%	155,5%	76,0%	-19,2%	-15,3%	ns	ns	237,0%	47,1%	
1999	0,8%	2,2%	34,9%	32,7%	-48,9%	29,2%	ns	ns	-79,8%	13,2%	
2000	-11,3%	0,4%	6,6%	-85,0%	-85,9%	-9,6%	ns	ns	68,8%	-5,0%	
2001	4,8%	6,8%	-38,0%	2,9%	393,4%	0,8%	ns	ns	16,1%	-17,6%	
2002	32,5%	-17,2%	-15,9%	-98,3%	143,0%	109,1%	ns	ns	-80,8%	8,7%	
2003	-50,7%	-8,2%	-12,3%	7750,0%	-88,5%	-30,8%	ns	ns	370,0%	-23,8%	
2004	-7,3%	1,0%	-16,7%	-100,0%	104,0%	-39,4%	-21,5%	ns	-55,0%	-10,9%	
2005	-21,7%	2,8%	4,9%	100,0%	114,4%	36,5%	9,8%	-5,2%	135,3%	5,9%	
2006	-3,9%	-17,3%	37,4%	-99,6%	-99,1%	-11,3%	15,9%	-19,9%	-55,2%	1,5%	
2007	30,5%	32,9%	10,0%	2300,0%	ns	11,0%	0,9%	54,1%	318,6%	21,7%	
2008	25,2%	34,2%	-0,8%	-73,6%	ns	414,1%	2,3%	-59,8%	-47,4%	48,4%	
2009	15,7%	19,4%	-18,8%	0,0%	ns	-14,4%	-9,3%	-89,4%	0,0%	-7,3%	



TRAFIC COMMERCIAL 2009 - LES 10 PREMIERES COMPAGNIES

COMPAGNIES	2009		2008		Variation %	Passagers Compagnie /Total Passagers	
	rang	passagers	rang	passagers		2009	2008
* CCM AIRLINES	1	674 720	1	680 820	-0,90%	61,91%	63,46%
* AIR FRANCE	2	205 125	2	205 978	-0,41%	18,82%	19,20%
EASY JET	3	61 772	5	21 777	183,66%	5,67%	2,03%
* REGIONAL CAE	4	44 064	3	52 489	-16,05%	4,04%	4,89%
EUROPE AIRPOST	5	37 966	4	41 209	-7,87%	3,48%	3,84%
DELTA AIR TRANSPORT	6	14 710	6	16 505	-10,88%	1,35%	1,54%
* BRIT'AIR SA	7	11 530	7	11 249	2,50%	1,06%	1,05%
TRANSAVIA AIRLINES	8	8 848	8	9 280	-4,66%	0,81%	0,87%
AXIS	9	6 057	NC			0,56%	0,00%
LUXAIR	10	3 101	NC			0,28%	0,00%
SOUS -TOTAL 10 PREMIERES COMPAGNIES		1 067 893		1 039 307	2,75%	97,99%	96,88%
DONT AIR FRANCE et Cies partenaires (*)		935 439		950 536	-1,59%	85,84%	88,61%
TOTAL PASSAGERS		1 089 797		1 072 768	1,59%	100,00%	100,00%

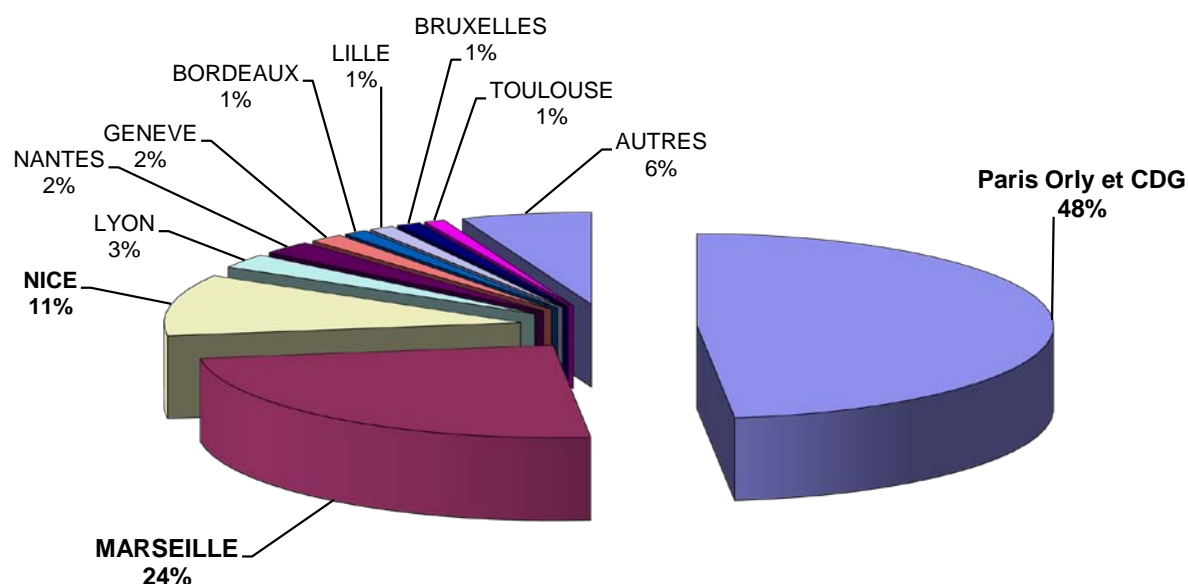
PASSAGERS 2009



TRAFIC COMMERCIAL 2009 - LES 20 PREMIERES DESTINATIONS

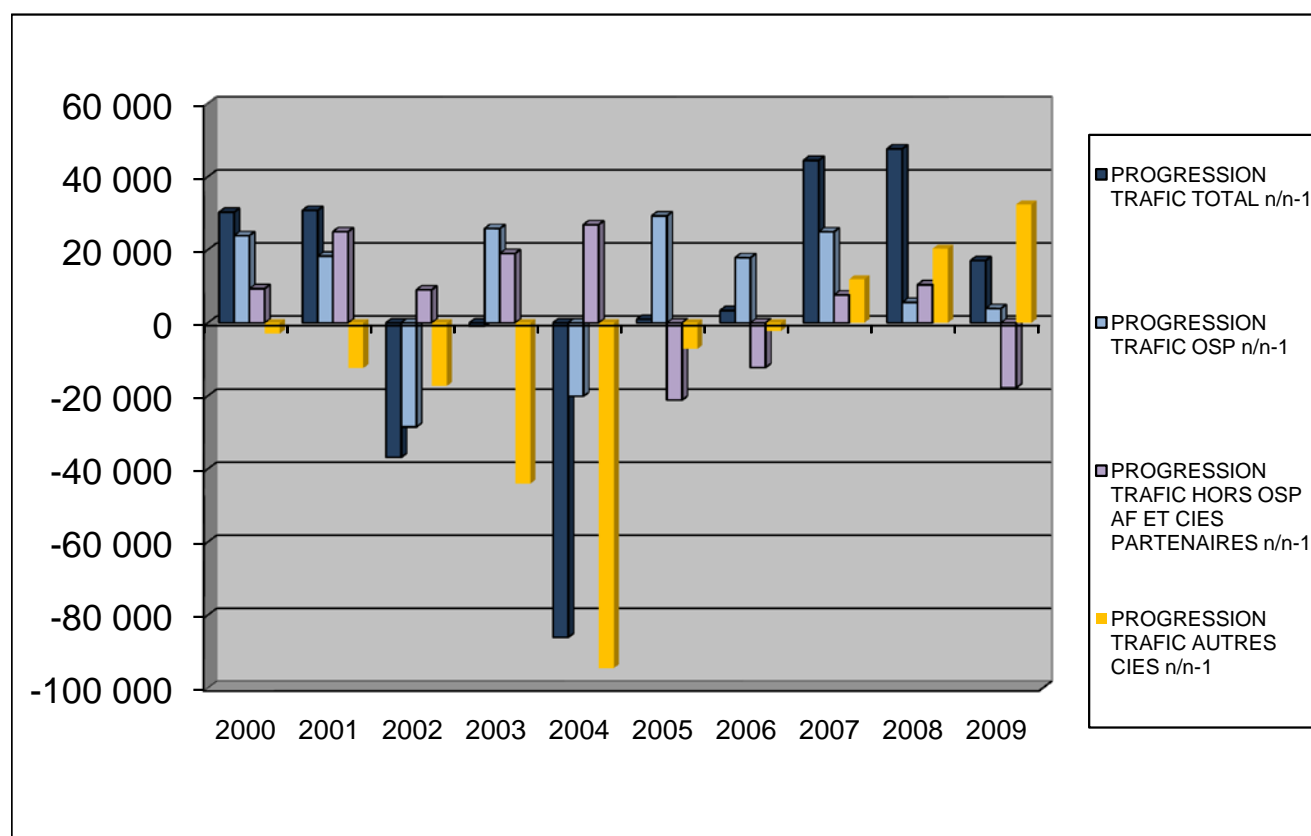
PASSAGERS PAR DESTINATION	2009		2008		Evol n/n-1	Destination / Trafic total	
	rang	passagers	rang	passagers		2009	2008
Paris Orly et CDG	1	526 616	1	487 361	8,05%	48,32%	44,80%
MARSEILLE	2	265 834	2	269 394	-1,32%	24,39%	24,77%
NICE	3	117 519	3	120 753	-2,68%	10,78%	11,10%
LYON	4	27 289	4	29 098	-6,22%	2,50%	2,67%
NANTES	5	25 200	5	25 948	-2,88%	2,31%	2,39%
GENEVE	6	16 699	6	19 187	-12,97%	1,53%	1,76%
BORDEAUX	7	12 219	8	13 025	-6,19%	1,12%	1,20%
LILLE	8	11 954	9	12 388	-3,50%	1,10%	1,14%
BRUXELLES	9	11 797	7	14 378	-17,95%	1,08%	1,32%
TOULOUSE	10	10 206	10	11 918	-14,36%	0,94%	1,10%
LONDRES LGW LHR	11	9 101	15	5 797	56,99%	0,84%	0,53%
AMSTERDAM	12	8 848	11	9 280	-4,66%	0,81%	0,85%
BREST	13	7 240	12	7 028	3,02%	0,66%	0,65%
CAEN	14	7 037	13	6 723	4,67%	0,65%	0,62%
METZ-NANCY	15	6 490	17	5 047	28,59%	0,60%	0,46%
RENNES	16	5 173	14	5 966	-13,29%	0,47%	0,55%
STRASBOURG	17	4 580	16	5 690	-19,51%	0,42%	0,52%
CLERMONT-FD	18	3 468	18	4 972	-30,25%	0,32%	0,46%
QUIMPER	19	2 103	20	1 949	ns	0,19%	0,18%
POITIERS	20	1 780	19	2 722	-34,61%	0,16%	0,25%
10 PREMIERES DESTINATIONS		1 025 333		1 003 450	2,18%	94,08%	92,25%
20 PREMIERES DESTINATIONS		1 081 153		1 058 624	2,13%	99,21%	97,32%
TOTAL PASSAGERS		1 089 797		1 087 796	0,18%	100,00%	100,00%

PASSAGERS 2009



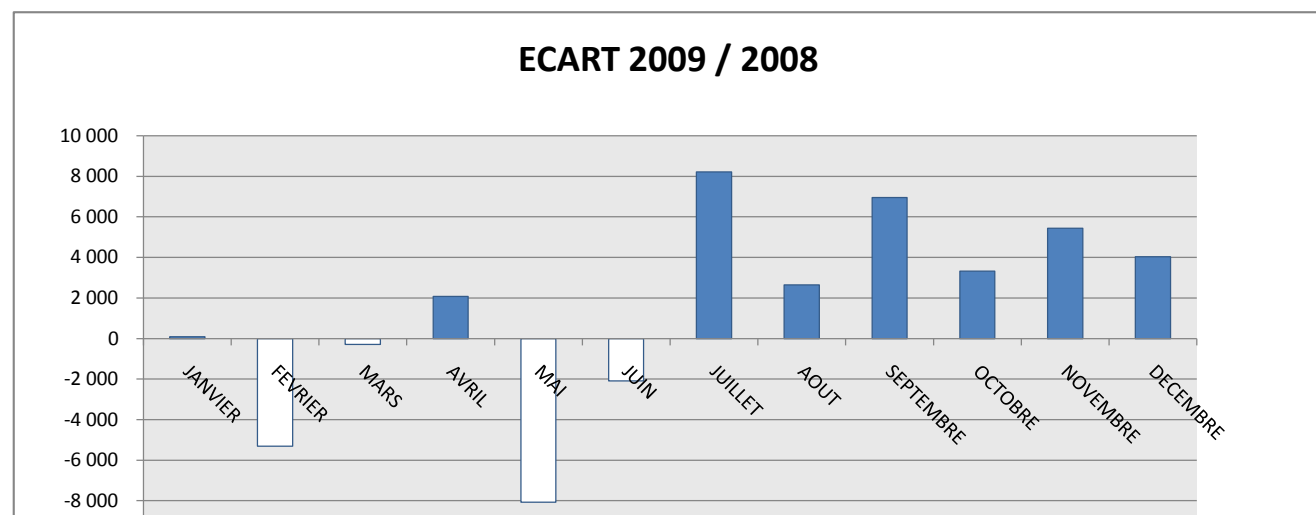
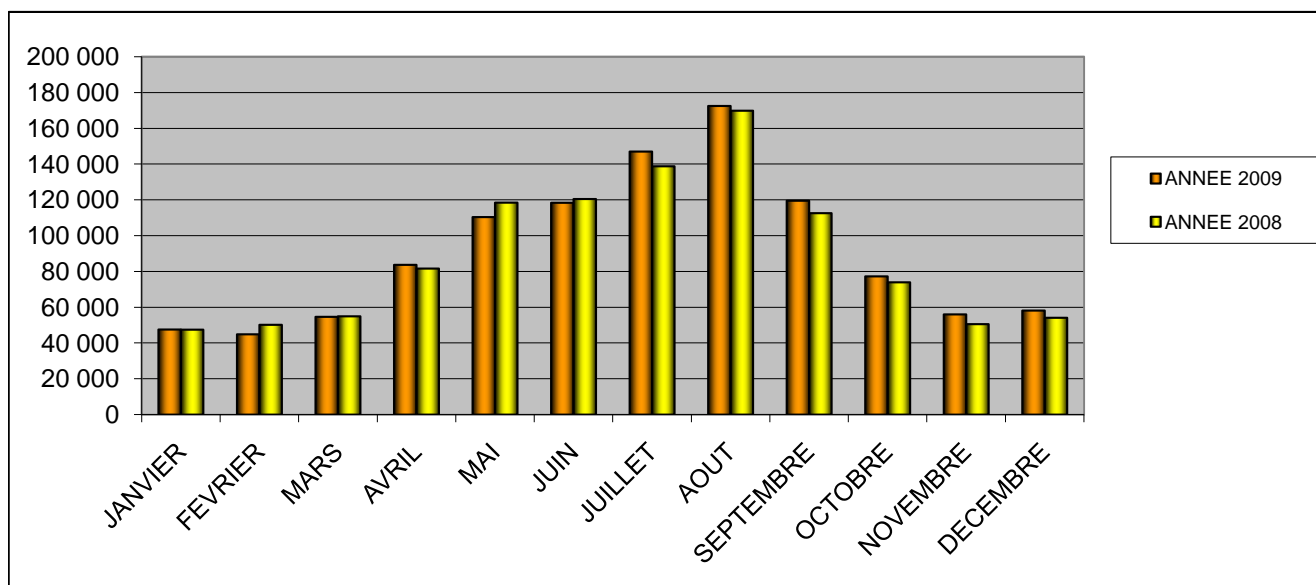
EVOLUTION DE LA STRUCTURE DU TRAFIC COMMERCIAL

PASSAGERS PAR COMPAGNIES ET PAR TYPE DE LIGNES		2000	2001	2002	2003	2004	2005	2006	2007	2008	2009
AIR FRANCE ET CIES PARTENAIRES (CCM, REGIONAL, BRITAIR)											
	OSP										
	PARIS ORLY	378 900	397 146	388 929	420 480	400 437	413 808	435 591	449 271	458 545	469 644
	MARSEILLE	253 752	259 999	252 294	249 321	250 660	260 754	262 449	270 465	268 795	264 857
	NICE	142 105	135 864	123 294	120 533	119 152	124 939	119 294	122 516	120 501	117 262
	Total OSP	774 757	793 009	764 517	790 334	770 249	799 501	817 334	842 252	847 841	851 763
% Total TRAFIC	72%	72%	72%	74%	79%	82%	83%	82%	79%	78%	
	AUTRES LIGNES	37 002	61 942	70 949	89 927	116 780	95 651	83 453	91 075	101 477	83 676
	% Total TRAFIC	3,5%	5,6%	6,7%	8,5%	12,0%	9,8%	8,5%	8,9%	9,5%	7,7%
Total AF ET CIES PARTENAIRES		811 759	854 951	835 466	880 261	887 029	895 152	900 787	933 327	949 318	935 439
% Total TRAFIC		76%	78%	79%	83%	91%	92%	92%	91%	88%	86%
AUTRES COMPAGNIES		257 670	245 265	227 942	183 903	89 354	82 183	79 900	91 822	112 154	144 555
% Total TRAFIC		24,1%	22,3%	21,4%	17,3%	9,2%	8,4%	8,1%	9,0%	10,5%	13,3%
TOTAL TRAFIC		1 069 429	1 100 216	1 063 408	1 062 467	976 383	977 335	980 687	1 025 149	1 072 768	1 089 797
S-TOT TRAFIC HORS OSP		294 672	307 207	298 891	272 133	206 134	177 834	163 353	182 897	224 927	238 034
% Total TRAFIC		28%	28%	28%	26%	21%	18%	17%	18%	21%	22%



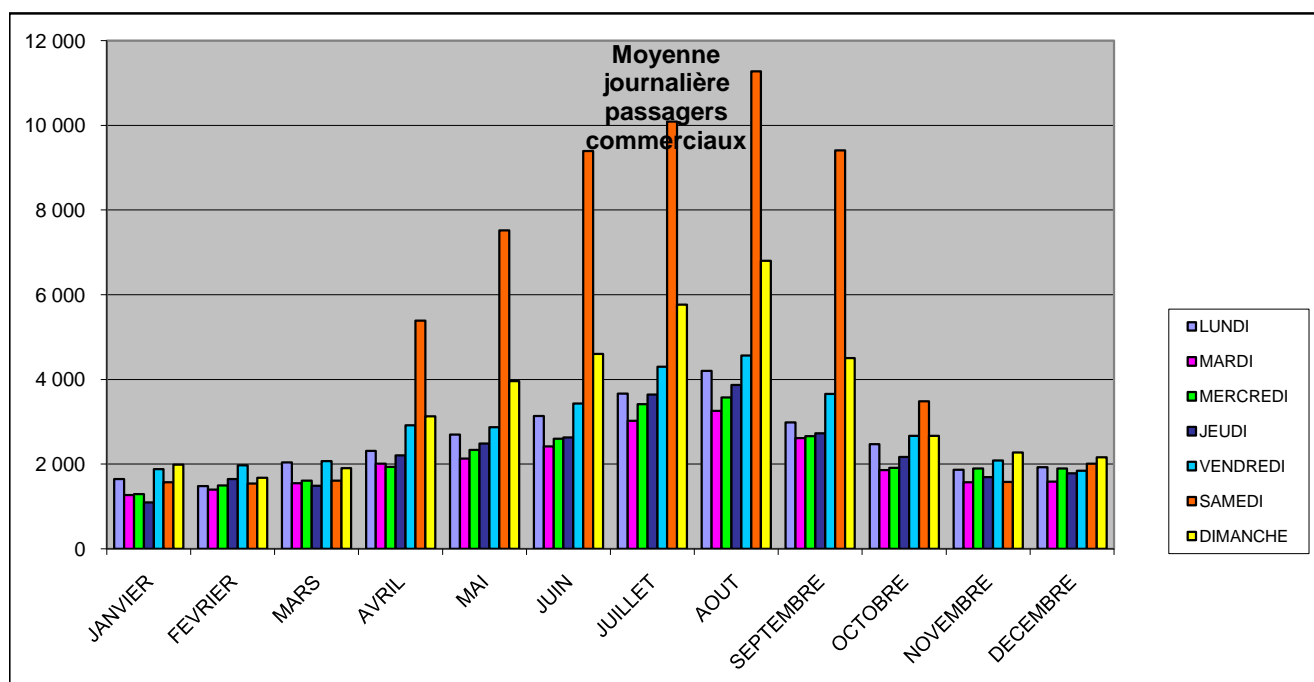
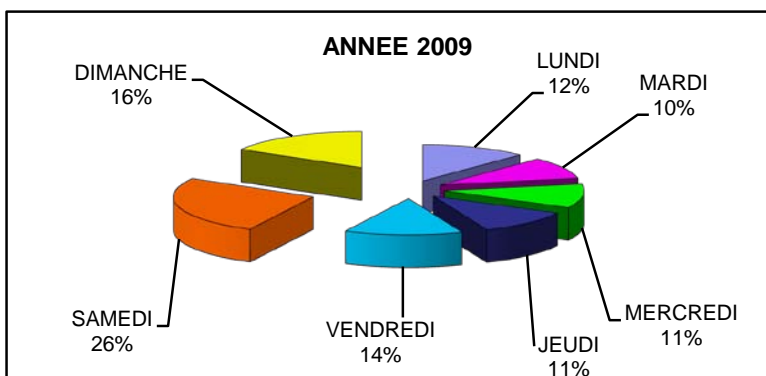
**PASSAGERS COMMERCIAUX 2009
RESULTATS MENSUELS**

MOIS	2009	2008	Différence	Variation %
JANVIER	47 550	47 467	83	0,17%
FEVRIER	44 871	50 181	-5 310	-10,58%
MARS	54 638	54 923	-285	-0,52%
AVRIL	83 684	81 604	2 080	2,55%
MAI	110 370	118 440	-8 070	-6,81%
JUIN	118 368	120 463	-2 095	-1,74%
JUILLET	146 976	138 753	8 223	5,93%
AOUT	172 453	169 803	2 650	1,56%
SEPTEMBRE	119 508	112 553	6 955	6,18%
OCTOBRE	77 244	73 921	3 323	4,50%
NOVEMBRE	55 995	50 550	5 445	10,77%
DECEMBRE	58 140	54 110	4 030	7,45%
TOTAL TRAFIC COMMERCIAL	1 089 797	1 072 768	17 029	1,59%

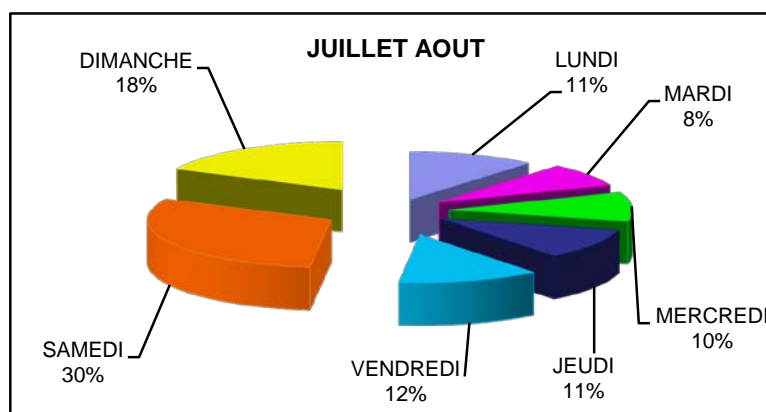


PASSAGERS COMMERCIAUX 2009 SAISONNALITE DU TRAFIC

ANNEE 2009	PASSAGERS
LUNDI	132 994
MARDI	106 932
MERCREDI	116 428
JEUDI	120 651
VENDREDI	148 811
SAMEDI	283 312
DIMANCHE	180 669
TOTAL	1 089 797



JUILLET AOUT 2009	PASSAGERS
LUNDI	35 691
MARDI	25 119
MERCREDI	31 361
JEUDI	33 690
VENDREDI	39 755
SAMEDI	96 749
DIMANCHE	57 064
TOTAL	319 429



**PASSAGERS ET MOUVEMENTS COMMERCIAUX
PICS DE TRAFIC HEBDOMADAIRES / JOURNALIERS / HORAIRES**

PICS HEBDOMADAIRES

SEMAINE LA PLUS CHARGEE DE L'ANNEE		
ANNEE	SEMAINE	Passagers
2005	Semaine 30	34 173
2006	Semaine 30	33 408
2007	Semaine 31	35 393
2008	Semaine 31	38 581
2009	Semaine 31	40 633

SEMAINE LA PLUS FAIBLE DE L'ANNEE		
ANNEE	SEMAINE	Passagers
2005	Semaine 47	9 302
2006	Semaine 2	8 922
2007	Semaine 47	9 631
2008	Semaine 3	9 987
2009	Semaine 2	8 953

SEMAINE LA PLUS CHARGEE DE L'ANNEE		
ANNEE	SEMAINE	Mouvements
2005	Semaine 33	430
2006	Semaine 34	367
2007	Semaine 34	380
2008	Semaine 34	408
2009	Semaine 35	415

SEMAINE LA PLUS FAIBLE DE L'ANNEE		
ANNEE	SEMAINE	Mouvements
2005	Semaine 2	166
2006	Semaine 50	164
2007	Semaine 6	149
2008	Semaine 7 et 50	154
2009	Semaine 2	143

PICS JOURNALIERS

JOURNEE LA PLUS CHARGEE DE L'ANNEE		
ANNEE	SEMAINE	Passagers
2005	30/07/05	10 452
2006	29/07/06	11 015
2007	28/07/07	10 882
2008	16/08/08	12 043
2009	01/08/09	12 357

JOURNEE LA PLUS FAIBLE DE L'ANNEE		
ANNEE	SEMAINE	Passagers
2005	27/03/05	870
2006	28/03/06	551
2007	20/11/07	882
2008	04/09/08	24
2009	29/01/09	800

JOURNEE LA PLUS CHARGEE DE L'ANNEE		
ANNEE	SEMAINE	Mouvements
2005	28/08/05	109
2006	26/08/06	105
2007	26/05/07	114
2008	23/08/08	123
2009	01 et 29/08/09	116

JOURNEE LA PLUS FAIBLE DE L'ANNEE		
ANNEE	SEMAINE	Mouvements
2005	04/10/05	18
2006	30/10/06	19
2007	23/01/07	18
2008	04/09/08	1
2009	08/01/09	15

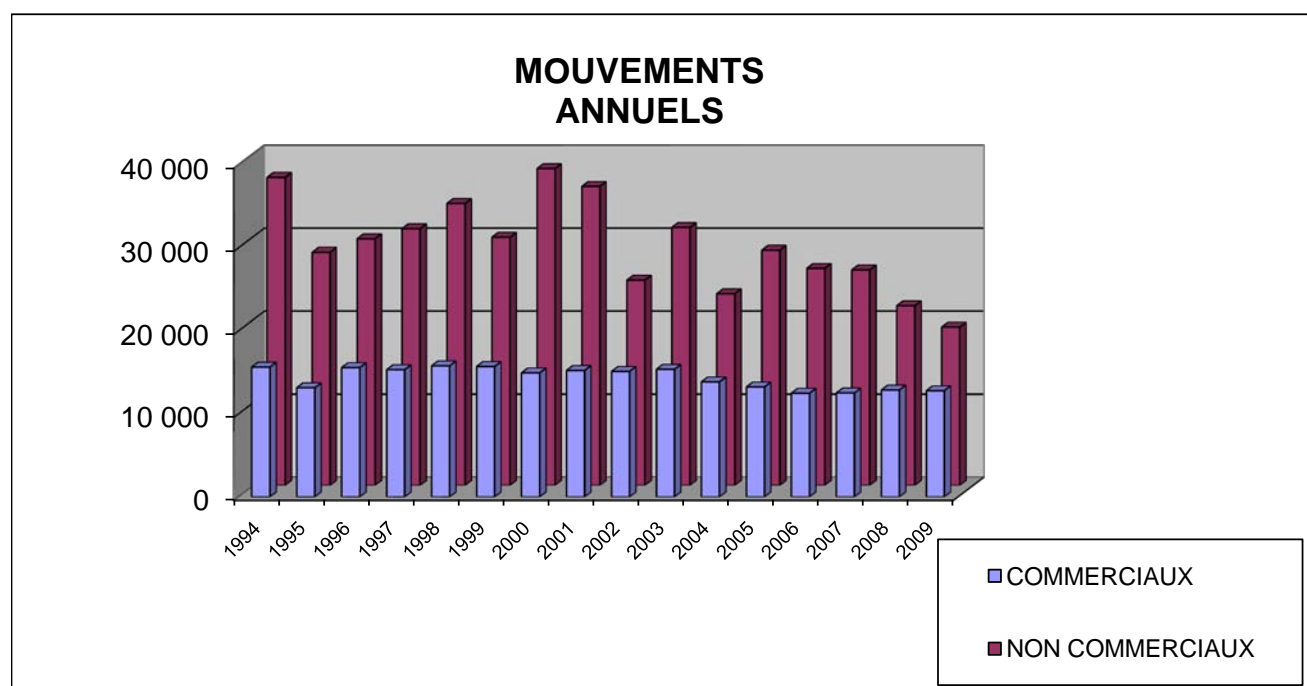
PICS HORAIRES LES PLUS ELEVES

JOUR	DATE	HEURE	Passagers
Samedi	27/08/2005	16 A 17	1 541
Samedi	29/07/2006	19 A 20	1 475
Samedi	28/07/2007	19 A 20	1 484
Samedi	02/08/2008	19 A 20	1 816
Samedi	04/07/2009	19 A 20	1 400

JOUR	DATE	HEURE	Mouvements
Samedi	27/08/2005	14 A 15	14
Samedi	26/08/2006	17 A 18	12
Samedi	28/07/2007	19 A 20	13
Samedi	23/08/2008	19 A 20	15
Samedi	29/08/2009	19 A 20	14

**MOUVEMENTS COMMERCIAUX ET NON COMMERCIAUX
EVOLUTION ANNUELLE DE TRAFIC**

ANNEE	Total Mouvements	Variation n/n-1	Mouvements Commerciaux	Variation n/n-1	Mouvements Non Commerciaux	Variation n/n-1	STRUCTURE ANNEE n	
							Mouvements Commerciaux /Trafic Total	Mouvements Non Commerciaux /Trafic Total
1994	52 741	-10,8%	15 643	-12,9%	37 098	-9,9%	29,66%	70,34%
1995	41 210	-21,9%	13 144	-16,0%	28 066	-24,3%	31,90%	68,10%
1996	45 275	9,9%	15 587	18,6%	29 688	5,8%	34,43%	65,57%
1997	46 253	2,2%	15 337	-1,6%	30 916	4,1%	33,16%	66,84%
1998	49 749	7,6%	15 803	3,0%	33 946	9,8%	31,77%	68,23%
1999	45 605	-8,3%	15 723	-0,5%	29 882	-12,0%	34,48%	65,52%
2000	53 093	16,4%	14 953	-4,9%	38 140	27,6%	28,16%	71,84%
2001	51 263	-3,4%	15 243	1,9%	36 020	-5,6%	29,73%	70,27%
2002	39 829	-22,3%	15 125	-0,8%	24 704	-31,4%	37,97%	62,03%
2003	46 452	16,6%	15 386	1,7%	31 066	25,8%	33,12%	66,88%
2004	36 324	-21,8%	13 861	-9,9%	23 086	-25,7%	38,16%	63,56%
2005	41 568	14,4%	13 243	-4,5%	28 325	22,7%	31,86%	68,14%
2006	38 616	-7,1%	12 482	-5,7%	26 134	-7,7%	32,32%	67,68%
2007	38 461	-7,5%	12 517	-5,5%	25 944	-8,4%	32,54%	67,46%
2008	34 494	-10,7%	12 870	3,1%	21 624	-17,3%	37,31%	62,69%
2009	31 849	-17,2%	12 787	2,2%	19 062	-26,5%	40,15%	59,85%



TONNAGE ATERRI

MOIS	2009	2008	Variation n/n-1
JANVIER	18 417	18 273	0,8%
FEVRIER	16 364	17 108	-4,3%
MARS	18 197	18 682	-2,6%
AVRIL	26 188	27 257	-3,9%
MAI	31 328	34 414	-9,0%
JUIN	32 665	31 675	3,1%
JUILLET	42 486	41 516	2,3%
AOUT	47 233	47 486	-0,5%
SEPTEMBRE	33 737	32 693	3,2%
OCTOBRE	25 898	24 300	6,6%
NOVEMBRE	19 875	18 130	9,6%
DECEMBRE	20 816	18 896	10,2%
Total	333 204	330 430	0,8%